

# Mehrjährige Kinderbetreuungsplanung

KGJ 2019/2020 bis KGJ 2022/2023



**Stadt Kleve**  
**Die Bürgermeisterin**  
Fachbereich Jugend und Familie  
Lindenallee 33  
47533 Kleve

**Stand: Oktober 2018**

---

## Inhaltsverzeichnis

<b>Inhaltsverzeichnis .....</b>	<b>2</b>
<b>Einleitung.....</b>	<b>3</b>
<b>1 Bestandsaufnahme.....</b>	<b>4</b>
1.1 Kleinräumige Kinderbetreuungsplanung .....	4
1.2 Betreuungsangebot in Kitas .....	5
1.3 Betreuungsangebot in Kindertagespflegestellen.....	5
1.3.1 Großtagespflege .....	6
1.4 Anspruch auf Förderung .....	6
1.4.1 Kinder im ersten Lebensjahr .....	6
1.4.2 Ein- und zweijährige Kinder .....	6
1.4.3 Dreijährige Kinder bis zum Schuleintritt .....	7
<b>2 Bedarfsermittlung.....</b>	<b>7</b>
2.1 Anzahl der Kinder .....	7
2.2 Plätze für Kinder im Alter ab 3 Jahren .....	8
2.2.1 Betreuungsumfang in Kitas.....	8
2.3 Plätze für Kinder im Alter unter 3 Jahren in Kitas.....	8
2.3.1 Betreuungsumfang in Kitas.....	9
2.4 Auswertung der Bedarfsmeldungen in KITA-ONLINE.....	10
2.5 Gemeinsame Förderung aller Kinder .....	11
<b>3 Planung der notwendigen Maßnahmen .....</b>	<b>12</b>
<b>Anhang: Tabellarische Übersichten .....</b>	<b>13</b>

## Einleitung

Mit der vorliegenden mehrjährigen Kinderbetreuungsplanung wird das erforderliche Platzangebot in Kindertageseinrichtungen und Kindertagespflege für die kommenden vier Kindergartenjahre dargestellt.

Eine besondere Herausforderung ist eine passgenaue Planung vor dem Hintergrund einer positiven demografischen Entwicklung bei aktuell gleichzeitiger Dynamik der Nachfrage von Betreuungsplätzen, insbesondere für unterdreijährige Kinder. Der DJI-Kinderbetreuungsreport 2017 hat für Nordrhein-Westfalen im Jahr 2016 einen Betreuungsbedarf von 42 % ermittelt. Hieraus lässt sich ableiten, dass es auch in den kommenden Planungsjahren einen weiteren Ausbaubedarf von Betreuungsplätzen geben wird.

Durch die frühzeitige Bedarfsanzeige gegenüber der Stadt Kleve ist u. a. bekannt, in welchem Umfang Eltern eine Betreuung wünschen und auf welche Bezirke sich die Bedarfsanzeigen schwerpunktmäßig verteilen.

Die mehrjährige Kinderbetreuungsplanung orientiert sich an den drei wesentlichen Phasen der Jugendhilfeplanung:

- Bestandsaufnahme an Einrichtungen und Diensten.
- Ermittlung des Bedarfes.
- Planung der notwendigen Vorhaben.

Die Kinderbetreuungsplanung über mehrere Jahre ist so ein verlässliches Planungsinstrument für Familien, Träger von Kindertageseinrichtungen und Tagespflegepersonen.

**DAS JUGENDAMT.**  
Unterstützung, die ankommt.

## 1 Bestandsaufnahme

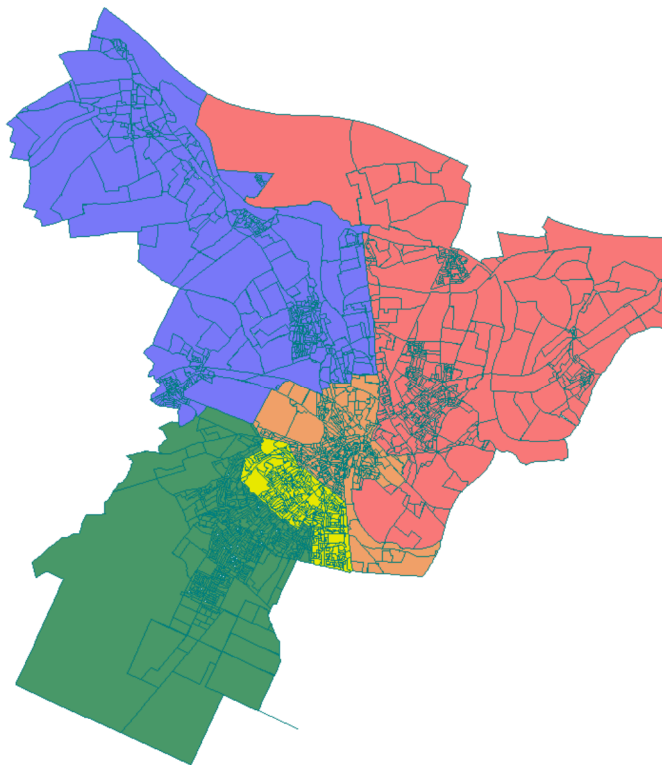
Zum 01.08.2018 gibt es 25 Kindertageseinrichtungen in Kleve. Gleichzeitig sind 62 Tagespflegepersonen tätig. Das Betreuungsangebot verteilt sich auf das gesamte Stadtgebiet, welches in 4 Planungsbezirke aufgeteilt wird.

### 1.1 Kleinräumige Kinderbetreuungsplanung

Die Kinderbetreuungsplanung ist kleinräumig gestaltet, weil selbst innerhalb einer Kommune der Betreuungsbedarf stark schwanken kann.

Die Planung erfolgt in den folgenden Bezirken:

- Bezirk 1 mit den Stadtteilen Bimmen, Keeken, Düffelward, Schenkenschanz, Wardhausen, Rindern und Donsbrüggen.
- Bezirk 2 mit den Stadtteilen Brienen, Griethausen, Salmorth, Warbeyen und Kellen.
- Bezirk 3 mit dem Stadtgebiet Kleve
  - Wegen der besonderen Einwohnerdichte wird das Stadtgebiet nochmals in den Unterbezirken „Unterstadt“ und „Oberstadt“ betrachtet.
- Bezirk 4 mit den Stadtteilen Materborn und Reichswalde.



## 1.2 Betreuungsangebot in Kitas

Im Oktober 2018 werden in den Kitas insgesamt 1.551 Betreuungsplätze angeboten. Darunter sind 194 Plätze für unterdreijährige Kinder.

Das Betreuungsangebot stellt sich in den Planungsbezirken wie folgt dar:

	unterdreijährige Kinder	überdreijährige Kinder
<b>Bezirk 1</b>	<b>25</b>	<b>153</b>
Kindergarten St. Willibrord	8	62
Kindergarten St. Lambertus	6	35
Kindergarten Gänseblümchen	11	56
<b>Bezirk 2</b>	<b>32</b>	<b>291</b>
Kindertageseinrichtung Zauberfarben	7	54
Kindergarten St. Martin	0	49
Kindergarten Arche Noah	6	84
Montessori Kinderhaus Kellen	7	53
KIKU's Wilde 13	12	51
<b>Bezirk 3</b>	<b>94</b>	<b>559</b>
SOS-Kindertagesstätte u. Familienzentrum	21	25
Inklusive Kita Lebensfluss	10	51
Kindertagesstätte Regenbogen e.V.	8	46
Kindertagesstätte Christus König	12	83
Kindergarten St. Nikolaus	3	42
Kindergarten St. Elisabeth	12	52
Kindergarten St. Bonifatius	6	37
Kindergarten Sonnenblume	12	51
Familienzentrum Zauberstern	0	50
Ev. Kindergarten	4	60
Kindergarten Purzelbaum e.V.	6	62
<b>Bezirk 4</b>	<b>43</b>	<b>354</b>
SOS Kinderdorf Niederrhein- Kita am Wald	0	42
Kindertageseinrichtung Kleeblatt	12	70
Kindergarten St. Marien	8	58
Kindergarten St. Anna	6	60
Montessori Kinderhaus Reichswalde	6	32
Familienzentrum Morgenstern	11	92
<b>Gesamtergebnis</b>	<b>194</b>	<b>1.357</b>

## 1.3 Betreuungsangebot in Kindertagespflegestellen

Zusätzlich zu der Betreuung in den Kindertageseinrichtungen werden durchschnittlich ca. 280 Kinder im Rahmen von Tagespflege betreut. Das Angebot richtet sich insbesondere an ein- und zweijährige Kinder.

### **1.3.1 Großtagespflege**

Eine Besonderheit ist der Zusammenschluss von Tagespflegepersonen in einem Verbund. Diese Form der Kindertagespflege ist bei Eltern sehr beliebt. Vielfach ist die Abgrenzung zwischen einer Großtagespflegestelle und einer Kleinsteinrichtung schwer. Umso größer ist der Bedarf an Beratung und Begleitung bei der Vermittlung von Kindern und an der kontinuierlichen Beratung und Begleitung der Tagespflegepersonen, um die Qualität und die charakteristische Familienähnlichkeit der Kindertagespflege zu erhalten.

Im August 2018 gibt es in Kleve 7 Großtagespflegestellen. Eine der Großtagespflegestellen befinden sich im Stadtteil Kellen, vier weitere in der Klever Unterstadt, eine im Stadtteil Materborn und eine weitere neue Großtagespflegestelle in Reichswalde.

## **1.4 Anspruch auf Förderung**

Die Gesamtverantwortung einschließlich der Planungsverantwortung sowie der Gewährleistungspflicht für die Förderung in Kindertagespflege und Kita als Leistung der Jugendhilfe liegt beim öffentlichen Träger der Jugendhilfe. Dabei unterscheiden die anspruchsbegründenden Normen weiterhin nach dem Alter des Kindes.

### **1.4.1 Kinder im ersten Lebensjahr**

Für Kinder vor Vollendung des ersten Lebensjahres gibt es keinen gesetzlich normierten subjektiven Anspruch auf Förderung. Für Kinder, bei denen die Bedarfskriterien aus § 24 Abs. 1 Sozialgesetzbuch Aachtes Buch vorliegen, wird ein bedarfsgerechtes Angebot angestrebt.

### **1.4.2 Ein- und zweijährige Kinder**

Mit der Einführung des in § 24 Abs. 1 S. 1 Sozialgesetzbuch Aachtes Buch geregelten Rechtsanspruchs „auf frühkindliche Förderung in einer Tageseinrichtung oder in Kindertagespflege“ ist ein Wahlrecht der Leistungsberechtigten zwischen den beiden Betreuungsformen geschaffen worden. Dieses Wahlrecht kann jedoch, nur im Rahmen der jeweiligen Kapazitätsgrenzen ausgeübt werden.

Die Betreuungsformen Kita und Tagespflege stehen dabei gleichrangig nebeneinander.

### **1.4.3 Dreijährige Kinder bis zum Schuleintritt**

Überdreijährige Kinder haben einen Anspruch auf einen Kita-Platz. Ein Platz in der Kindertagespflege ist nicht anspruchserfüllend. Es ist daher erforderlich, eine ausreichende Anzahl von Kita-Plätzen vorzuhalten, um allen überdreijährigen Kindern einen Platz anbieten zu können.

## **2 Bedarfsermittlung**

Die Ermittlung der erforderlichen Anzahl von Betreuungsplätzen hängt im Wesentlichen von der Anzahl der Kinder und der Nachfrage ab. Insbesondere in den Kitas schwankt die mögliche Anzahl der Kinder, die in einer Einrichtung betreut werden können, je nach Zusammensetzung der pädagogischen Gruppen. Faktoren, die sich auf die Gruppengröße auswirken sind das Alter der Kinder, der Betreuungsumfang und der individuelle Bedarf der Förderung.

### **2.1 Anzahl der Kinder**

Durch eine Auswertung verschiedener Geburtszeiträume in den Einwohnermeldedaten lassen sich die Anzahl und das Alter der in Kleve wohnenden Kinder ermitteln. Auf diese Art ist im Anhang die Anzahl der bereits geborenen Kinder berücksichtigt.

Soweit erforderlich werden für in der Zukunft liegende Geburtszeiträume ergänzend die Daten der „Gemeindemodellrechnung“ herangezogen. Diese enthält bereits alle demografischen Komponenten, d. h. Geburten, Sterbefälle und Wanderungen.

Die Daten der Gemeindemodellrechnung haben insoweit eine Unschärfe, als sie auf der Grundlage des Zensus 2011 beruhen und Faktoren wie z. B. eine verstärkte Einwanderung nicht berücksichtigen. Auch liegen der Vorausberechnung lediglich die erwarteten demografischen Komponenten für das gesamte Gebiet des Kreises Kleve zu Grunde. Dennoch gibt es für die Vorausberechnung keine bessere verfügbare Datengrundlage.

Aus den vorgenannten Gründen lässt sich die Vorausberechnung nicht „auf den Platz genau“ vorhersagen. Es sind jedoch eindeutige Tendenzen, die für eine Steuerung des Angebotes erforderlich sind, ablesbar. Die Planung gewinnt durch die jährliche Fortschreibung für die nähere Zukunft an Genauigkeit.

## 2.2 Plätze für Kinder im Alter ab 3 Jahren

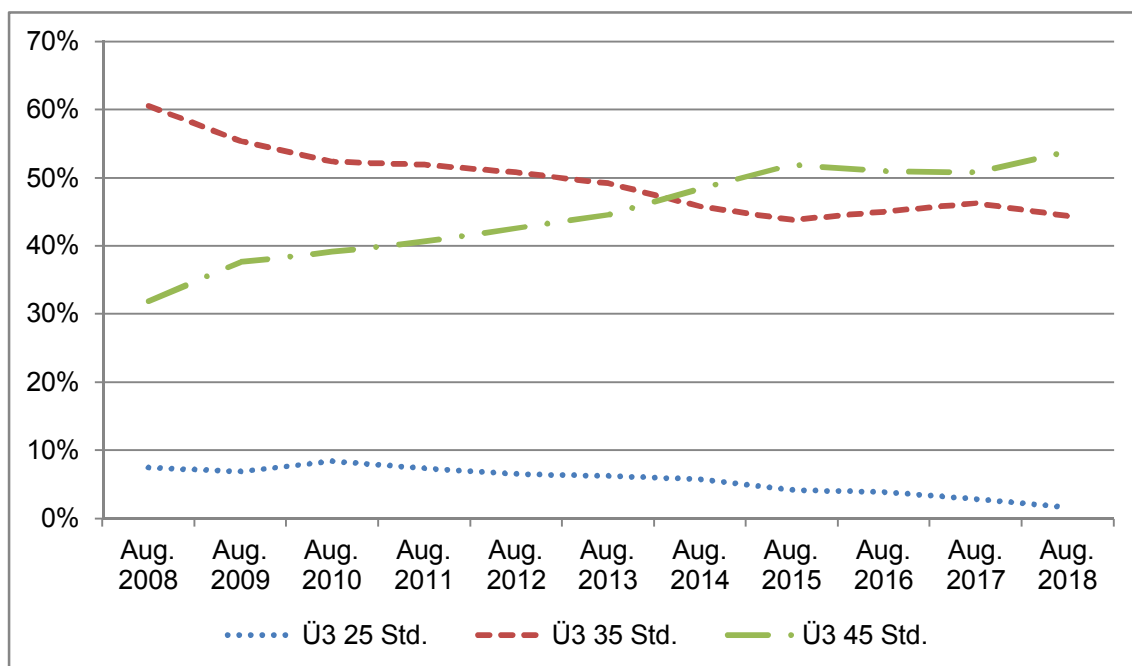
Grundsätzlich ist für alle überdreijährigen Kinder ein Kita-Platz vorzuhalten. In der Praxis liegt die Inanspruchnahmequote jedoch regelmäßig unter 100 %, weil ein Anteil der Kinder vorübergehend keinen Kita-Platz in Anspruch nimmt, um meist zu einem späteren Zeitpunkt einen Platz in der Wunsch-Kita zu wählen. Für die Vorausberechnung ist eine Inanspruchnahme im Stadtgebiet von 96 % bis 97 % berücksichtigt.

### 2.2.1 Betreuungsumfang in Kitas

Bei den Kindern im Alter ab 3 Jahren bis zum Schuleintritt wird die 25-Stunden-Betreuung immer weniger nachgefragt und hat im August 2018 einen neuen Tiefstand erreicht.

Im nunmehr fünften Jahr übersteigt die Inanspruchnahme an Ganztagsplätzen den Anteil der 35-Stunden-Plätze.

Insgesamt entwickelte sich die Inanspruchnahme des Betreuungsumfangs wie folgt:



## 2.3 Plätze für Kinder im Alter unter 3 Jahren in Kitas

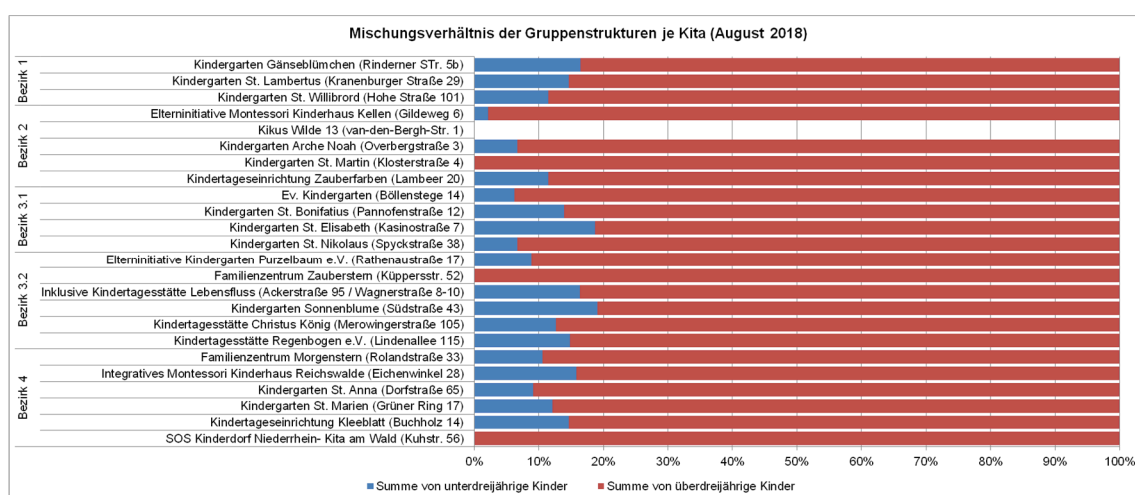
Mit dem laufenden Neubau der Kita „Zauberstern“ in der Triftstraße wird eine weitere Kita nach den aktuellen Raumempfehlungen gebaut, so dass auch dort die Betreuung Unterdreijähriger möglich ist. Die Kitas „St. Martin“ und die „Kita



## 2 Bedarfsermittlung

am Wald“ bieten dann als einzige Kitas keine Plätze für unterdreijährige Kinder an. Sie sind jedoch mit den jeweils zwei vorhandenen Gruppen für überdreijährige Kinder ausgelastet und für die bedarfsgerechte Betreuung dieser Kinder erforderlich.

Die Jugendhilfeplanung muss sicherstellen, dass das Mischungsverhältnis der Altersgruppen in den Kitas ausgewogen ist, so dass ein Hinaufwachsen bis zur Einschulung möglich ist und Eltern auf Wunsch auch ihr Kind mit 3 Jahren in einer Kita erstmals fördern lassen können. Dies wird erreicht, indem bei einer Betreuung von Kindern im Alter von 2 Jahren bis zur Einschulung der Anteil der U3-Plätze max. 20 % je Einrichtung beträgt. Diese Voraussetzung ist auch im August des Kindergartenjahres 2018/2019 erfüllt:

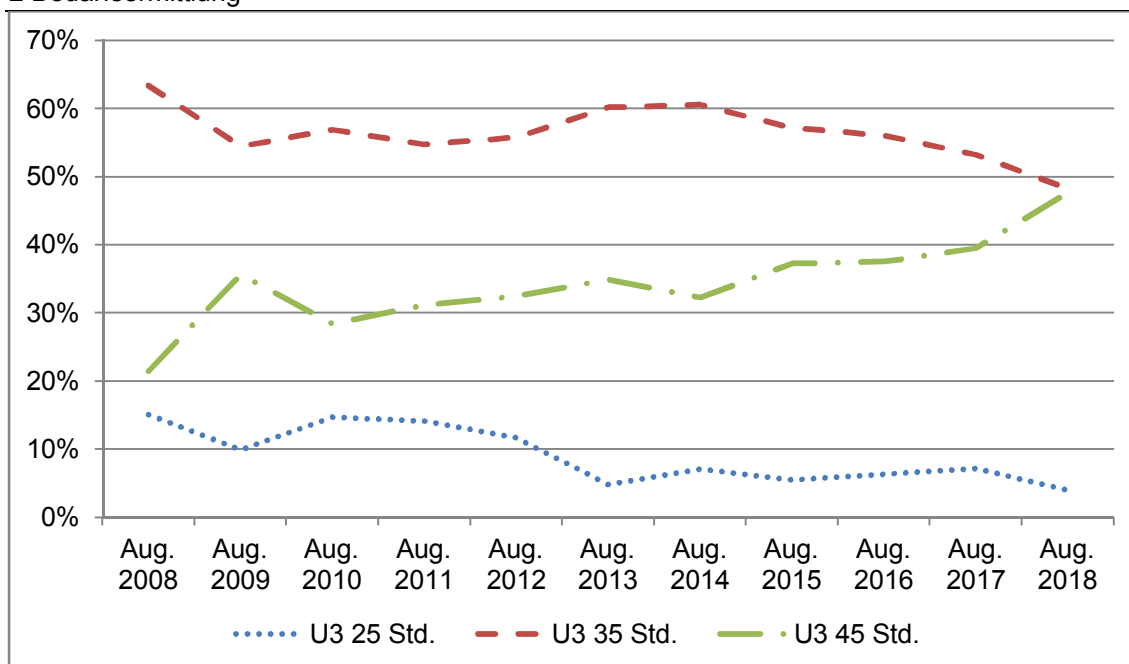


Weil die „InKita“ auch Kinder unter 2 Jahren betreut, gilt der Anteil von 20 % in dieser Kita so nicht. Die Kita „KIKU’s Wilde 13“ hatte im August 2018 den Betrieb noch nicht aufgenommen.

### 2.3.1 Betreuungsumfang in Kitas

Auch bei den unterdreijährigen Kindern werden die 25-Stunden-Plätze eher wenig in Anspruch genommen. Der Trend hin zu weniger 35-Stunden-Plätzen und mehr 45-Stunden-Plätzen ist auch bei den jüngeren Kindern zu beobachten. Inzwischen werden die 35-Stunden-Plätze und die 45-Stunden-Plätze gleichhäufig nachgefragt.

## 2 Bedarfsermittlung



### 2.4 Auswertung der Bedarfsmeldungen in KITA-ONLINE

Mitte Oktober und damit noch vor der Mindestfrist zur Abgabe der Bedarfsmeldung gegenüber dem Jugendamt liegen für das Kindergartenjahr 2019/2020 insgesamt 457 Bedarfsanzeigen vor, die sich auf die Planungsbezirke und den gewünschten Betreuungsumfang wie folgt aufteilen:

	Unterdreijährige Kinder			Überdreijährige Kinder			Summen
	25 Std.	35 Std.	45 Std.	25 Std.	35 Std.	45 Std.	
Bezirk 1	4	11	9	5	13	3	45
Bezirk 2	5	23	14	10	31	14	97
Bezirk 3a	1	24	28	4	26	20	103
Bezirk 3b	7	11	27	5	9	9	68
Bezirk 4	9	46	18	12	42	17	144
<b>Summen</b>	<b>26</b>	<b>115</b>	<b>96</b>	<b>36</b>	<b>121</b>	<b>63</b>	<b>457</b>

Auch wenn das U3-Platzangebot in Kitas zuletzt deutlich ausgebaut wurde, lässt sich ablesen, dass die Nachfrage nach U3-Plätzen in Kitas weiterhin das derzeit mögliche Angebot übersteigt. Bei den Bedarfsanzeigen für die überdreijährigen Kinder ist zu beachten, dass hineinwachsende Kinder, die aktuell als U3-Kind in einer Kita betreut werden, keine weitere Bedarfsanzeige abgeben. Insoweit handelt es sich nur um Kinder, die erstmals eine Betreuung in Anspruch nehmen möchten bzw. die Kita wechseln möchten.

Anders als bei der Betrachtung der gesamten Jahrgänge der Ü3-Kinder ist nicht der Ganztagsplatz, sondern eine 35-Stunden-Betreuung der favorisierte Betreuungsumfang.

## **2.5 Gemeinsame Förderung aller Kinder**

Kinder mit Behinderungen und Kinder, die von einer Behinderung bedroht sind, werden gemeinsam mit Kindern ohne Behinderung gefördert. Werden in einer Kita auch Kinder mit Behinderungen betreut, so wird der besondere Bedarf für die gemeinsame Förderung von Kindern mit und ohne Behinderungen im Rahmen der Kinderbetreuungsplanung bei der Festlegung der Gruppengröße berücksichtigt.

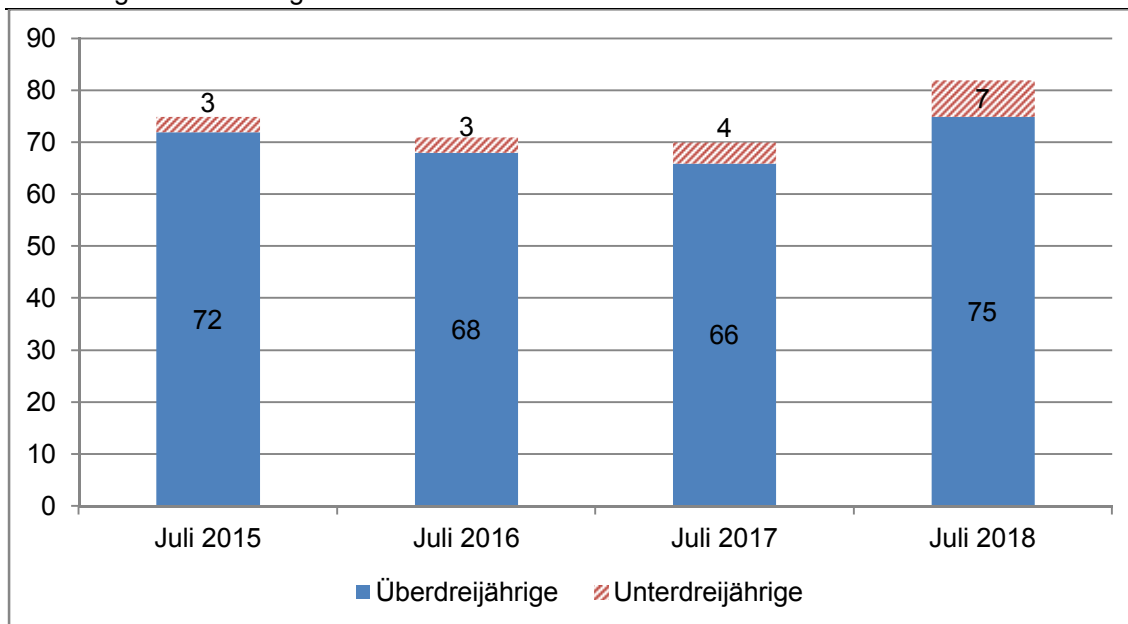
Die Gruppenstärkenreduzierung erfolgt entsprechend der Anlage zu Ziffer 5.2 der Richtlinien des LVR zur Förderung der Inklusion in Kindertageseinrichtungen.

Bei vielen Kindern wird erst nach der Aufnahme in die Kita eine (drohende) Behinderung festgestellt, so dass die Gruppenstärkenreduzierung am ehestens aus den Erfahrungswerten der letzten Jahre hergeleitet werden kann. Seit Einführung der Richtlinien des Landschaftsverbandes Rheinland zur Förderung der Inklusion in Kindertageseinrichtungen ist die Anzahl der Kinder mit festgestellten (drohenden) Behinderungen deutlich gestiegen. Für eine Prognose sind daher die Erfahrungswerte erst seit Ende des Kindergartenjahres 2014/2015 geeignet.

Bei der Kinderbetreuungsplanung wird davon ausgegangen, dass für 6 % der überdreijährigen Kinder eine Gruppenstärkenabsenkung erforderlich ist. Bei der Planung kann eine Gruppenstärkenabsenkung für unterdreijährige Kinder vernachlässigt werden, weil bisher nur wenige (drohende) Behinderungen bei U3-Kindern festgestellt wurden (7 Kinder im Juli 2018). Auch für U3-Kinder ist eine Gruppenstärkenabsenkung möglich.

Die Entwicklung der Anzahl der Kinder mit Behinderungen stellt sich wie folgt dar:

### 3 Planung der notwendigen Maßnahmen



### 3 Planung der notwendigen Maßnahmen

Bis zum kommenden Kindergartenjahr 2019/2020 werden weitere Maßnahmen zum Ausbau der Betreuungsplätze abgeschlossen sein. Hierzu zählt die Erweiterung der Kita „Lebensfluss“ in der Ackerstraße um eine zusätzliche Gruppe und die Erweiterung der „InKita“ in der Kalkarer Straße um zwei Gruppen.

Damit kann weiterhin ein bedarfsgerechtes Betreuungsangebot vorgehalten werden.

Mit der Fertigstellung des beschlossenen Neubaus der Kita „KIKU's Wilde 13“ an der van-den-Bergh-Straße, wird diese Kita ebenfalls um eine zusätzliche Gruppe erweitert.

Um insbesondere im Bereich der überdreijährigen Kinder auch ab dem Kindergartenjahr 2020/2021 ein bedarfsgerechtes Angebot vorhalten zu können, ist ein weiterer Ausbau von Betreuungsplätzen über die bisher beschlossenen Maßnahmen erforderlich.

## Anhang: Tabellarische Übersichten

### Zusammenfassung der Versorgung in den Planungsbezirken 1 - 4

#### Inanspruchnahme von Kindern ab 3 Jahren bis zum Schuleintritt

Monat	Kinder	beanspruchte Kita-Plätze	Inanspruchnahmequote
Juli 2015	1.278	1.242	97,18%
Juli 2016	1.314	1.254	95,43%
Juli 2017	1.399	1.276	91,21%
Juli 2018	1.429	1.326	92,79%

#### Inanspruchnahme von Kindern von 0 bis unter 3 Jahren

Monat	Kinder	beanspruchte Plätze	davon Kita	davon Tagespflege	Inanspruchnahmequote
Juli 2015	1.231	348	134 (39%)	214 (61%)	28%
Juli 2016	1.238	373	155 (42%)	219 (59%)	30%
Juli 2017	1.353	427	163 (38%)	264 (62%)	32%
Juli 2018	1.388	498	176 (35%)	322 (65%)	36%

#### Vorberechnung für Kinder ab 3 Jahren bis zum Schuleintritt

Monat	Kinder	Inanspruchnahmequote	Platzbedarf	vorhandene Plätze in Kitas	./. Plätze f. Kinder m. Beh.	Überhang (+) / Fehlbedarf (-)
August 2019	1.465	96%	1.406	1.490	84	+/-0
August 2020	1.534	97%	1.488		89	- 87
August 2021	1.539	97%	1.493		90	- 93
August 2022	1.514	98%	1.484		89	- 83

#### Vorberechnung für Kinder von 0 bis unter 3 Jahren

Monat	Kinder	Inanspruchnahmequote	Platzbedarf	aktuelle Plätze Kitas	aktuelle Plätze TPF	Überhang (+) / Fehlbedarf (-)
August 2019	1.346	37%	498	197	289	- 12
August 2020	1.298	38%	493			- 7
August 2021	1.305	38%	496			- 10
August 2022	1.311	39%	511			- 25

## Anhang: Tabellarische Übersichten

Planungsbezirk 1 (Bimmen, Keeken, Düffelward, Schenkenschanz, Wardhausen, Rindern, Donsbrüggen)

### Inanspruchnahme von Kindern ab 3 Jahren bis zum Schuleintritt

Monat	Kinder	beanspruchte Kita-Plätze	Inanspruchnahmequote
Juli 2015	150	149	99%
Juli 2016	127	154	121%
Juli 2017	155	148	95%
Juli 2018	164	149	91%

### Inanspruchnahme von Kindern von 0 bis unter 3 Jahren

Monat	Kinder	beanspruchte Plätze	davon Kita	davon Tagespflege*	Inanspruchnahmequote
Juli 2015	119	45	21 (47%)	24 (53%)	38%
Juli 2016	130	47	23 (49%)	24 (51%)	36%
Juli 2017	138	61	28 (46%)	33 (54%)	44%
Juli 2018	148	68	28 (41%)	40 (59%)	46%

\*hochgerechnete Zahlen

### Vorberechnung für Kinder ab 3 Jahren bis zum Schuleintritt

Monat	Kinder	Inanspruchnahmequote	Platzbedarf	vorhandene Plätze in Kitas	.j. Plätze f. Kinder m. Beh.	Überhang (+) / Fehlbedarf (-)
August 2019	169	96%	162	158	10	- 14
August 2020	175	97%	170		10	- 22
August 2021	165	97%	160		10	- 12
August 2022	155	98%	152		9	- 3

### Vorberechnung für Kinder von 0 bis unter 3 Jahren

Monat	Kinder	Inanspruchnahmequote	Platzbedarf	aktuelle Plätze Kitas	aktuelle Plätze TPF*	Überhang (+) / Fehlbedarf (-)
August 2019	146	37%	54	20	34	+/-0
August 2020	140	38%	53			+ 1
August 2021	135	38%	51			+ 3
August 2022	129	39%	50			+ 4

\*hochgerechnete Zahlen

### Angebot an Plätzen in Kindertageseinrichtungen zum 01.08.2019

Kindertageseinrichtung	Gruppenform I						Gruppenform II			Gruppenform III			Plätze insgesamt	
	Kinder									Plätze insgesamt				
	unter 3 Jahren			ab 3 Jahren			unter 3 Jahren				ab 3 Jahren			
	25 Std.	35 Std.	45 Std.	25 Std.	35 Std.	45 Std.	25 Std.	35 Std.	45 Std.		25 Std.	35 Std.		45 Std.
Kindergarten Gänseblümchen (Rinderner Str. 5 b)		4	4		15	21					16	6	66	
Kindergarten St. Lambertus (Kranenburger Straße 29)		1	3		8	8					6	16	42	
Kindergarten St. Willibrord (Hohe Straße 101)	3	3	2	2	21	13					11	15	70	

## Anhang: Tabellarische Übersichten

### Planungsbezirk 2 (Brienen, Griethausen, Salmorth, Warbeyen, Kellen)

#### Inanspruchnahme von Kindern ab 3 Jahren bis zum Schuleintritt

Monat	Kinder	beanspruchte Kita-Plätze	Inanspruchnahmequote
Juli 2015	233	239	103%
Juli 2016	248	238	96%
Juli 2017	236	242	103%
Juli 2018	247	237	96%

#### Inanspruchnahme von Kindern von 0 bis unter 3 Jahren

Monat	Kinder	beanspruchte Plätze	davon Kita	davon Tagespflege*	Inanspruchnahmequote
Juli 2015	232	94	14 (15%)	80 (85%)	41%
Juli 2016	227	97	15 (15%)	82 (85%)	43%
Juli 2017	248	99	14 (14%)	85 (86%)	40%
Juli 2018	251	119	15 (13%)	104 (87%)	47%

\*hochgerechnete Zahlen

#### Vorberechnung für Kinder ab 3 Jahren bis zum Schuleintritt

Monat	Kinder	Inanspruchnahmequote	Platzbedarf	vorhandene Plätze in Kitas	.j. Plätze f. Kinder m. Beh.	Überhang (+) / Fehlbedarf (-)
August 2019	268	96%	257	309	15	+ 37
August 2020	268	97%	260		16	+ 33
August 2021	262	97%	254		15	+ 40
August 2022	264	98%	259		16	+ 34

#### Vorberechnung für Kinder von 0 bis unter 3 Jahren

Monat	Kinder	Inanspruchnahmequote	Platzbedarf	aktuelle Plätze Kitas	aktuelle Plätze TPF*	Überhang (+) / Fehlbedarf (-)
August 2019	238	37%	88	32	70	+ 14
August 2020	195	38%	74			+ 28
August 2021	191	38%	73			+ 29
August 2022	234	39%	91			+ 11

\*hochgerechnete Zahlen

#### Angebot an Plätzen in Kindertageseinrichtungen zum 01.08.2019

Kindertageseinrichtung	Gruppenform I						Gruppenform II			Gruppenform III			Plätze insgesamt
	Kinder						Kinder			Kinder			
	unter 3 Jahren			ab 3 Jahren			unter 3 Jahren			ab 3 Jahren			
	25 Std.	35 Std.	45 Std.	25 Std.	35 Std.	45 Std.	25 Std.	35 Std.	45 Std.	25 Std.	35 Std.	45 Std.	
Elterninitiative Montessori Kinderhaus Kellen (Gildeweg 6)		9	3		18	14						22	66
Kindergarten Arche Noah (Overbergstraße 3)		3	1		5	13				6	35	30	93
Kindergarten St. Martin (Klosterstraße 4)										3	28	19	50
Kindertageseinrichtung Zauberfarben (Lambeer 20)		4	4		17	17					13	10	65
KiKus Wilde 13 (v.-d.-Bergh-Straße 50)		4	4		18	18					13	10	67

## Anhang: Tabellarische Übersichten

### Planungsbezirk 3 (Stadtgebiet Kleve)

#### Inanspruchnahme von Kindern ab 3 Jahren bis zum Schuleintritt

Monat	Kinder	beanspruchte Kita-Plätze	Inanspruchnahmequote
Juli 2015	548	500	91%
Juli 2016	588	476	81%
Juli 2017	601	515	86%
Juli 2018	609	573	94%

#### Inanspruchnahme von Kindern von 0 bis unter 3 Jahren

Monat	Kinder	beanspruchte Plätze	davon Kita	davon Tagespflege*	Inanspruchnahmequote
Juli 2015	588	110	54 (49%)	56 (51%)	19%
Juli 2016	608	135	78 (58%)	57 (42%)	22%
Juli 2017	607	169	79 (47%)	90 (53%)	28%
Juli 2018	625	201	92 (46%)	109 (54%)	32%

\*hochgerechnete Zahlen

#### Vorberechnung für Kinder ab 3 Jahren bis zum Schuleintritt

Monat	Kinder	Inanspruchnahmequote	Platzbedarf	vorhandene Plätze in Kitas	.j. Plätze f. Kinder m. Beh.	Überhang (+) / Fehlbedarf (-)
August 2019	619	96%	594	659	36	+ 29
August 2020	668	97%	648		39	- 28
August 2021	665	97%	645		39	- 25
August 2022	653	98%	640		38	- 19

#### Vorberechnung für Kinder von 0 bis unter 3 Jahren

Monat	Kinder	Inanspruchnahmequote	Platzbedarf	aktuelle Plätze Kitas	aktuelle Plätze TPF*	Überhang (+) / Fehlbedarf (-)
August 2019	608	37%	225	102	111	- 12
August 2020	581	38%	221			- 8
August 2021	575	38%	219			- 6
August 2022	564	39%	220			- 7

\*hochgerechnete Zahlen

#### Angebot an Plätzen in Kindertageseinrichtungen zum 01.08.2019

Kindertageseinrichtung	Gruppenform I						Gruppenform II			Gruppenform III			Plätze insgesamt
	Kinder						Kinder			Kinder			
	unter 3 Jahren			ab 3 Jahren			unter 3 Jahren			ab 3 Jahren			
	25 Std.	35 Std.	45 Std.	25 Std.	35 Std.	45 Std.	25 Std.	35 Std.	45 Std.	25 Std.	35 Std.	45 Std.	
Ev. Kindergarten (Böllenstege 14)		2	2		3	9					30	19	65
Kindergarten St. Bonifatius (Pannofenstraße 12)		3	3		2	13					5	17	43
Kindergarten St. Elisabeth (Kasinostraße 7)		6	6		15	13					12	12	64
Kindergarten St. Nikolaus (Spyckstraße 38)		2	2	1		14					16	10	45
SOS-Kindertagesstätte und Familienzentrum (Kalkarer Str 10)			8			32	4	6			26	20	96
Elterninitiative Kindergarten Purzelbaum e.V. (Rathenaustraße 17)		4	2		9	5					32	16	68
Familienzentrum Zauberstern (Triftstraße 143)		4	4		18	18					13	10	67
Kindergarten Sonnenblume (Südstraße 43)		8	4		13	15			1		10	13	64
Kindertagesstätte Christus König (Merowingerstraße 105)		6	6		8	20					27	39	106
Kindertagesstätte Regenbogen e.V. (Stadionstraße)		1	7		6	26					5	15	60
Kita Lebensfluss (Ackerstraße 95)		6	6		24	24					13	10	83



## Anhang: Tabellarische Übersichten

### Planungsbezirk 3a (Stadtgebiet Kleve-Unterstadt)

#### Inanspruchnahme von Kindern ab 3 Jahren bis zum Schuleintritt

Monat	Kinder	beanspruchte Kita-Plätze	Inanspruchnahmequote
Juli 2015			
Juli 2016			
Juli 2017	246	220	89%
Juli 2018	262	215	82%

#### Inanspruchnahme von Kindern von 0 bis unter 3 Jahren

Monat	Kinder	beanspruchte Plätze	davon Kita	davon Tagespflege*	Inanspruchnahmequote
Juli 2015					
Juli 2016					
Juli 2017	282	133	51 (38%)	82 (62%)	47%
Juli 2018	295	153	53 (35%)	100 (65%)	52%

\*hochgerechnete Zahlen

#### Vorberechnung für Kinder ab 3 Jahren bis zum Schuleintritt

Monat	Kinder	Inanspruchnahmequote	Platzbedarf	vorhandene Plätze in Kitas	.j. Plätze f. Kinder m. Beh.	Überhang (+) / Fehlbedarf (-)
August 2019	276	96%	265	269	16	- 12
August 2020	302	97%	293		18	- 42
August 2021	299	97%	290		17	- 38
August 2022	290	98%	284		17	- 32

#### Vorberechnung für Kinder von 0 bis unter 3 Jahren

Monat	Kinder	Inanspruchnahmequote	Platzbedarf	aktuelle Plätze Kitas	aktuelle Plätze TPF*	Überhang (+) / Fehlbedarf (-)
August 2019	278	37%	103	44	52	- 7
August 2020	250	38%	95			+ 1
August 2021	245	38%	93			+ 3
August 2022	245	39%	96			+/-0

\*hochgerechnete Zahlen

#### Angebot an Plätzen in Kindertageseinrichtungen zum 01.08.2019

Kindertageseinrichtung	Gruppenform I Kinder						Gruppenform II Kinder			Gruppenform III Kinder			Plätze insgesamt
	unter 3 Jahren			ab 3 Jahren			unter 3 Jahren			ab 3 Jahren			
	25 Std.	35 Std.	45 Std.	25 Std.	35 Std.	45 Std.	25 Std.	35 Std.	45 Std.	25 Std.	35 Std.	45 Std.	
Ev. Kindergarten (Böllenstege 14)		2	2		3	9					30	19	65
Kindergarten St. Bonifatius (Pannofenstraße 12)		3	3		2	13					5	17	43
Kindergarten St. Elisabeth (Kasinostraße 7)		6	6		15	13					12	12	64
Kindergarten St. Nikolaus (Spyckstraße 38)		2	2	1		14					16	10	45
SOS-Kindertagesstätte und Familienzentrum (Kalkarer Str 10)			8			32	4	6			26	20	96

## Anhang: Tabellarische Übersichten

### Planungsbezirk 3b (Stadtgebiet Kleve-Oberstadt)

#### Inanspruchnahme von Kindern ab 3 Jahren bis zum Schuleintritt

Monat	Kinder	beanspruchte Kita-Plätze	Inanspruchnahmequote
Juli 2015			
Juli 2016			
Juli 2017	355	295	83%
Juli 2018	347	358	103%

#### Inanspruchnahme von Kindern von 0 bis unter 3 Jahren

Monat	Kinder	beanspruchte Plätze	davon Kita	davon Tagespflege*	Inanspruchnahmequote
Juli 2015					
Juli 2016					
Juli 2017	325	36	28 (78%)	8 (22%)	11%
Juli 2018	330	48	39 (81%)	9 (19%)	15%

\*hochgerechnete Zahlen

#### Vorberechnung für Kinder ab 3 Jahren bis zum Schuleintritt

Monat	Kinder	Inanspruchnahmequote	Platzbedarf	vorhandene Plätze in Kitas	.j. Plätze f. Kinder m. Beh.	Überhang (+) / Fehlbedarf (-)
August 2019	343	96%	329	390	20	+ 41
August 2020	366	97%	355		21	+ 14
August 2021	366	97%	355		21	+ 14
August 2022	363	98%	356		21	+ 13

#### Vorberechnung für Kinder von 0 bis unter 3 Jahren

Monat	Kinder	Inanspruchnahmequote	Platzbedarf	aktuelle Plätze Kitas	aktuelle Plätze TPF*	Überhang (+) / Fehlbedarf (-)
August 2019	330	37%	122	58	59	- 5
August 2020	331	38%	126			- 9
August 2021	330	38%	125			- 8
August 2022	319	39%	124			- 7

\*hochgerechnete Zahlen

#### Angebot an Plätzen in Kindertageseinrichtungen zum 01.08.2019

Kindertageseinrichtung	Gruppenform I						Gruppenform II			Gruppenform III			Plätze insgesamt
	Kinder						Kinder			Kinder			
	unter 3 Jahren			ab 3 Jahren			unter 3 Jahren			ab 3 Jahren			
	25 Std.	35 Std.	45 Std.	25 Std.	35 Std.	45 Std.	25 Std.	35 Std.	45 Std.	25 Std.	35 Std.	45 Std.	
Elterninitiative Kindergarten Purzelbaum e.V. (Rathenaustraße 17)		4	2		9	5					32	16	68
Familienzentrum Zauberstern (Triftstraße 143)		4	4		18	18					13	10	67
Kindergarten Sonnenblume (Südstraße 43)		8	4		13	15				1	10	13	64
Kindertagesstätte Christus König (Merowingerstraße 105)		6	6		8	20					27	39	106
Kindertagesstätte Regenbogen e.V. (Stadionstraße)		1	7		6	26					5	15	60
Kita Lebensfluss (Ackerstraße 95)		6	6		24	24					13	10	83

## Anhang: Tabellarische Übersichten

### Planungsbezirk 4 (Materborn, Reichswalde)

#### Inanspruchnahme von Kindern ab 3 Jahren bis zum Schuleintritt

Monat	Kinder	beanspruchte Kita-Plätze	Inanspruchnahmequote
Juli 2015	347	354	102%
Juli 2016	351	386	110%
Juli 2017	407	371	91%
Juli 2018	409	367	90%

#### Inanspruchnahme von Kindern von 0 bis unter 3 Jahren

Monat	Kinder	beanspruchte Plätze	davon Kita	davon Tagespflege*	Inanspruchnahmequote
Juli 2015	292	99	45 (45%)	54 (55%)	34%
Juli 2016	273	94	39 (41%)	55 (59%)	34%
Juli 2017	360	98	42 (43%)	56 (57%)	27%
Juli 2018	364	110	41 (37%)	69 (63%)	30%

\*hochgerechnete Zahlen

#### Vorberechnung für Kinder ab 3 Jahren bis zum Schuleintritt

Monat	Kinder	Inanspruchnahmequote	Platzbedarf	vorhandene Plätze in Kitas	.j. Plätze f. Kinder m. Beh.	Überhang (+) / Fehlbedarf (-)
August 2019	409	96%	393	364	24	- 53
August 2020	423	97%	410		25	- 71
August 2021	447	97%	434		26	- 96
August 2022	442	98%	433		26	- 95

#### Vorberechnung für Kinder von 0 bis unter 3 Jahren

Monat	Kinder	Inanspruchnahmequote	Platzbedarf	aktuelle Plätze Kitas	aktuelle Plätze TPF*	Überhang (+) / Fehlbedarf (-)
August 2019	354	37%	131	43	74	- 14
August 2020	382	38%	145			- 28
August 2021	404	38%	154			- 37
August 2022	384	39%	150			- 33

\*hochgerechnete Zahlen

#### Angebot an Plätzen in Kindertageseinrichtungen zum 01.08.2019

Kindertageseinrichtung	Gruppenform I						Gruppenform II			Gruppenform III			Plätze insgesamt
	Kinder						Kinder			Kinder			
	unter 3 Jahren			ab 3 Jahren			unter 3 Jahren			ab 3 Jahren			
	25 Std.	35 Std.	45 Std.	25 Std.	35 Std.	45 Std.	25 Std.	35 Std.	45 Std.	25 Std.	35 Std.	45 Std.	
Familienzentrum Morgenstern (Rolandstraße 33)	4	3	4	2	20	28				4	20	21	106
Integratives Montessori Kinderhaus Reichswalde (Eichenwinkel 28)		6			12	4						20	42
Kindergarten St. Anna (Dorfstraße 65)		2	4			16					15	29	66
Kindergarten St. Marien (Grüner Ring 17)		4	4	1	19	15				1	17	5	66
Kindertageseinrichtung Kleeblatt (Buchholz 14)		8	4	2	30	15					2	21	82
SOS Kinderdorf Niederhein- Kita am Wald (Kuhstr. 56)											25	20	45